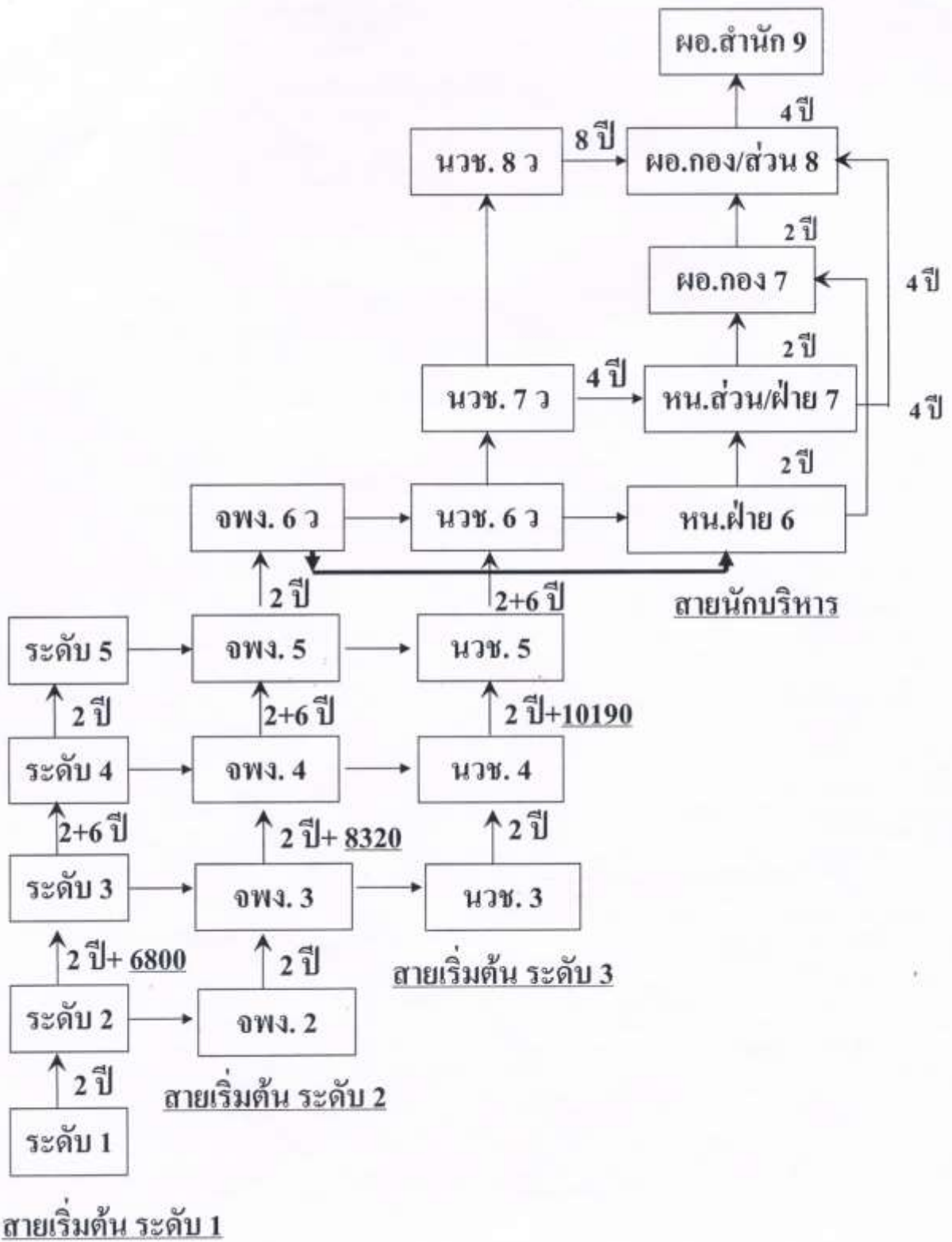


องค์ความรู้ เรื่อง การวางแผนความก้าวหน้าในสายงานข้าราชการหรือพนักงานส่วนตำบล



การเลื่อนระดับควบ

การเลื่อนระดับควบ ได้แก่

❶ เลื่อนและแต่งตั้งในระดับควบขั้นต้น ได้แก่ เลื่อนและแต่งตั้งผู้ที่ได้รับเงินเดือนยังไม่ถึงขั้นต่ำ และผู้ที่ได้รับเงินเดือนไม่ต่ำกว่าขั้นต่ำของอันดับเงินเดือนสำหรับตำแหน่งที่จะเลื่อนขึ้นแต่งตั้งให้ดำรงตำแหน่งในระดับที่สูงขึ้นโดยไม่เปลี่ยนสายงาน ดังนี้

- เลื่อนผู้ดำรงตำแหน่งระดับ 1 ขึ้นดำรงตำแหน่งระดับ 2 ของสายงานที่เริ่มต้นจากระดับ 1
- เลื่อนผู้ดำรงตำแหน่งระดับ 2 ขึ้นดำรงตำแหน่งระดับ 3 ของสายงานที่เริ่มต้นจากระดับ 2
- เลื่อนผู้ดำรงตำแหน่งระดับ 3 ขึ้นดำรงตำแหน่งระดับ 4 ของสายงานที่เริ่มต้นจากระดับ 3

❷ เลื่อนและแต่งตั้งในระดับควบขั้นสูง ได้แก่ เลื่อนและแต่งตั้งผู้ที่ได้รับเงินเดือนไม่ต่ำกว่าขั้นต่ำของอันดับเงินเดือนสำหรับตำแหน่งที่จะเลื่อนขึ้นแต่งตั้งให้ดำรงตำแหน่งในระดับที่สูงขึ้นโดยไม่เปลี่ยนสายงาน ดังนี้

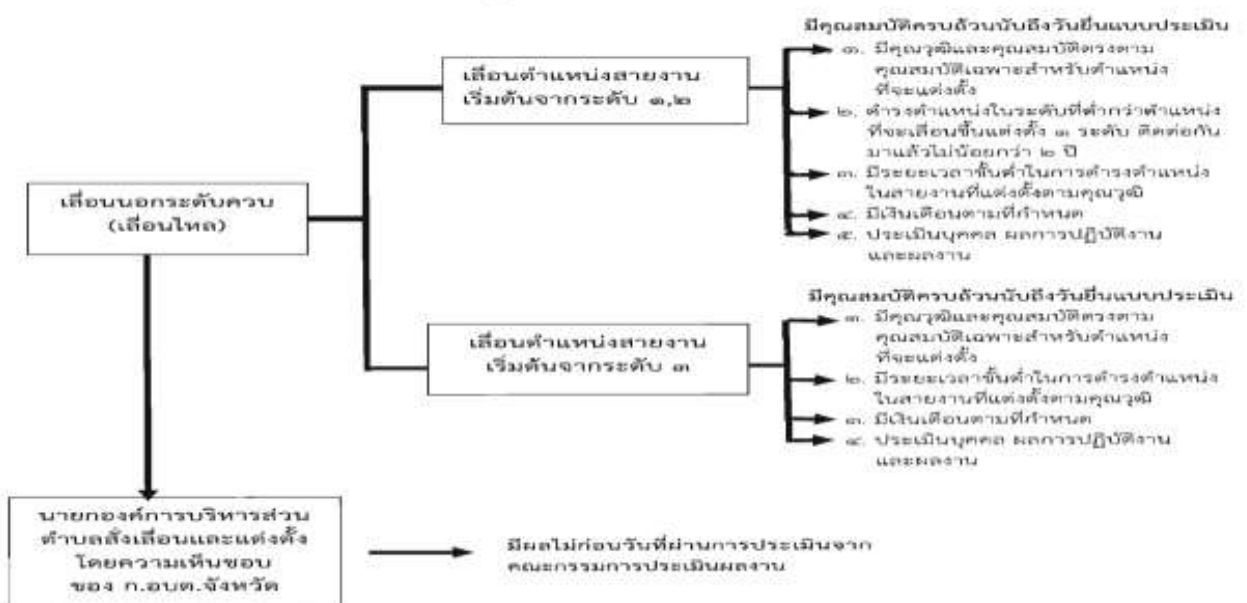
- เลื่อนผู้ดำรงตำแหน่งระดับ 2 ขึ้นดำรงตำแหน่งระดับ 3 ของสายงานที่เริ่มต้นจากระดับ 1
- เลื่อนผู้ดำรงตำแหน่งระดับ 3 ขึ้นดำรงตำแหน่งระดับ 4 ของสายงานที่เริ่มต้นจากระดับ 2
- เลื่อนผู้ดำรงตำแหน่งระดับ 4 ขึ้นดำรงตำแหน่งระดับ 5 ของสายงานที่เริ่มต้นจากระดับ 3

หลักฐานที่ใช้ประกอบการเสนอขอความเห็นชอบ ก.จังหวัด เพื่อเลื่อนระดับควบ

❶ แบบประเมินบุคคลและการปฏิบัติงานเพื่อพิจารณาเลื่อนพนักงานส่วนตำบลขึ้นแต่งตั้งให้ดำรงตำแหน่งในระดับที่สูงขึ้นซึ่งเป็นตำแหน่งระดับควบ (แบบประเมินครั้งที่ 1 และ แบบประเมินครั้งที่ 2) อย่างละ 1 ชุด

- ❷ สำเนาบัตรประวัติพนักงาน
 - ❸ สำเนาวุฒิการศึกษา
 - ❹ สำเนาคำสั่งเลื่อนขึ้นเงินเดือนครั้งสุดท้าย
 - ❺ สำเนาคำสั่งเลื่อนระดับครั้งสุดท้าย
 - ❻ สำเนาเอกสารอื่น ๆ ที่เกี่ยวข้อง (เช่น หนังสือเปลี่ยนชื่อตัว, ชื่อสกุล, ทะเบียนสมรส, ทะเบียนหย่า)
- } รับรองสำเนาถูกต้อง จำนวน 1 ชุด/ฉบับ

แผนภูมิแสดงขั้นตอนการดำเนินการ



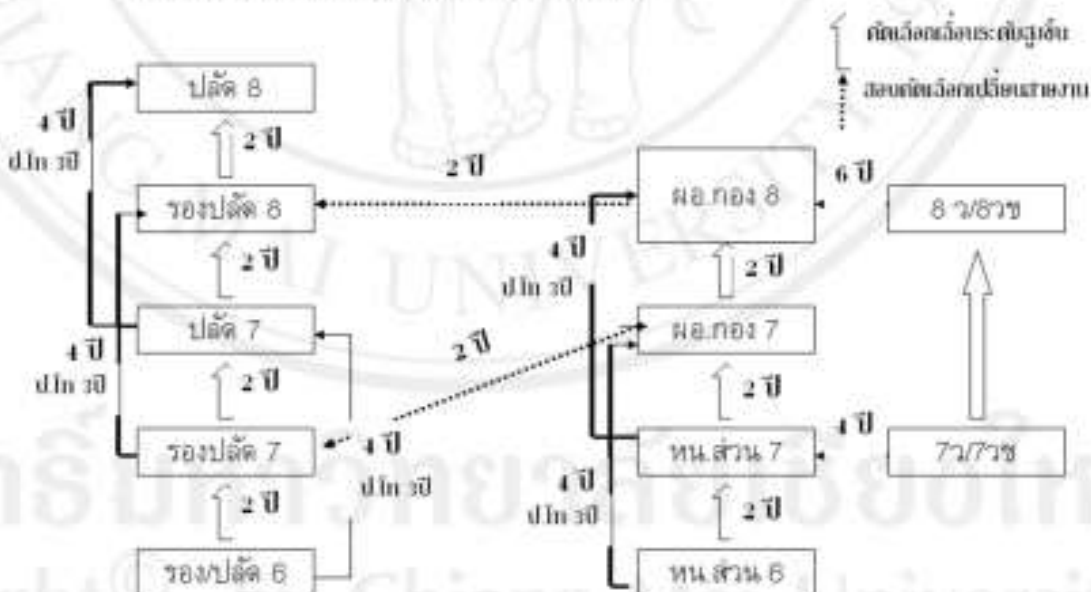
การกำหนดระดับตำแหน่งผู้บริหาร ในองค์การบริหารส่วนตำบล

ขนาดอบต. ระดับตำแหน่ง	ใหญ่	กลาง	เล็ก
ปลัดองค์การบริหารส่วน ตำบล	8 หรือ 7	7 หรือ 6	6
รองปลัดองค์การบริหาร ส่วนตำบล	8 หรือ 7 (กำหนดระดับ 8 ได้ต่อเมื่อ มีการกำหนดส่วนราชการ ระดับกองเป็นระดับ 8	7 หรือ 6	ไม่มี
หัวหน้าส่วนราชการระดับ กองหรือส่วนหรือเทียบเท่า	8 หรือ 7	7 หรือ 6	6

ปลัดระดับ 8 : ราวได้ 20 ส่วนราชการขึ้นไป

ผอ.กอง 8 : ต้องมีราวได้ 40 ส่วนราชการขึ้นไป มีรองปลัดระดับ 8 เมื่อมีส่วนราชการระดับ 8

แสดงเส้นทางความก้าวหน้าสายนักบริหารงานอบต.



โครงสร้างระดับชั้นงานเดิมในปัจจุบัน (ระบบซี) แต่เปลี่ยนกลไกในการประเมิน

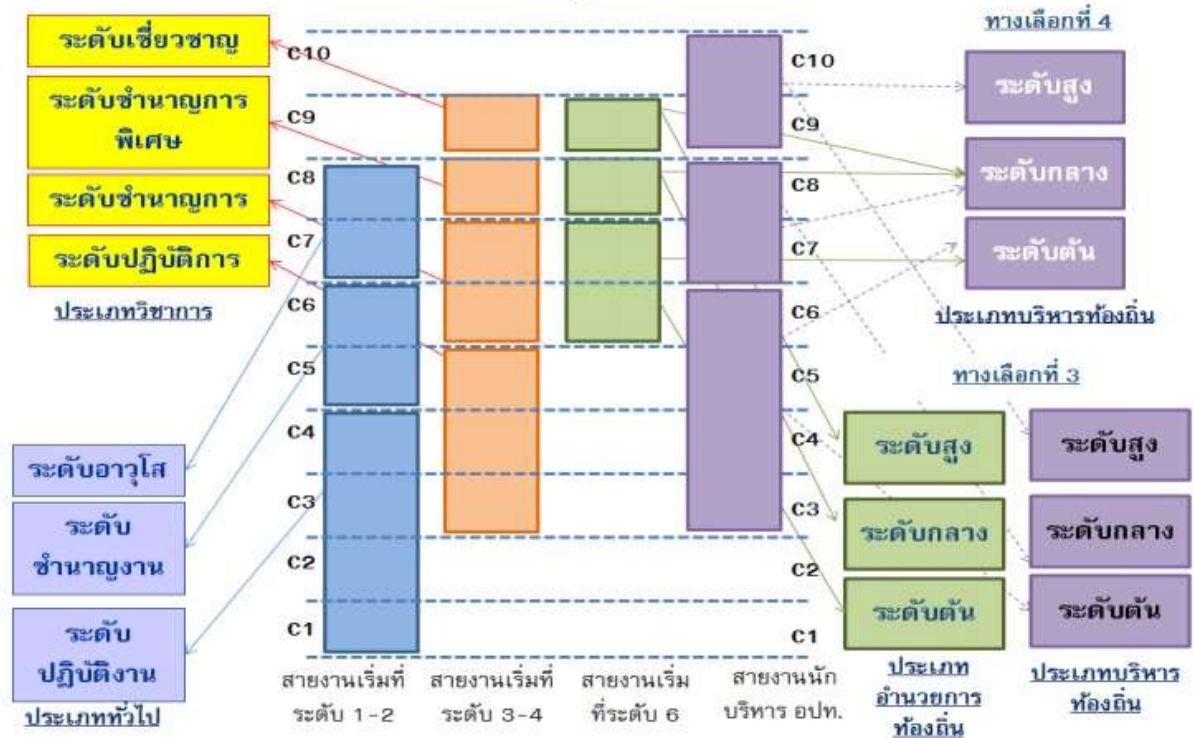
ตำแหน่ง

ลักษณะ

C10 บส
C9 ชช C9 ฐช C9 บส
C8 C8 ฐช C8 บก
C7 C7 ฐช
C6
C5
C4
C3
C2
C1

- โครงสร้างอิงตามระดับซี 1-10 เดิม
- แต่จะมีการกำหนดตำแหน่งและปรับปรุงแบบบรรยายลักษณะงานใหม่ให้มีความแตกต่างกันในแต่ละระดับ รวมทั้งปรับเปลี่ยนกลไกในการบริหารทรัพยากรบุคคล เช่น แนวทางในการประเมินค่างาน ปรับกลไกในการเลื่อนระดับชั้นงาน เป็นต้น

ตารางแสดงระบบปัจจุบันเทียบกับระบบใหม่



กระบวนการจัดทำบัญชีตำแหน่งระบบใหม่

เพื่อให้ง่ายต่อการดำเนินการ ที่ปรึกษาเสนอให้มีการจัดตำแหน่งตามระดับตำแหน่งในปัจจุบัน โดยไม่ต้องประเมินบุคคลก่อนเข้าสู่ตำแหน่งใหม่ดังต่อไปนี้

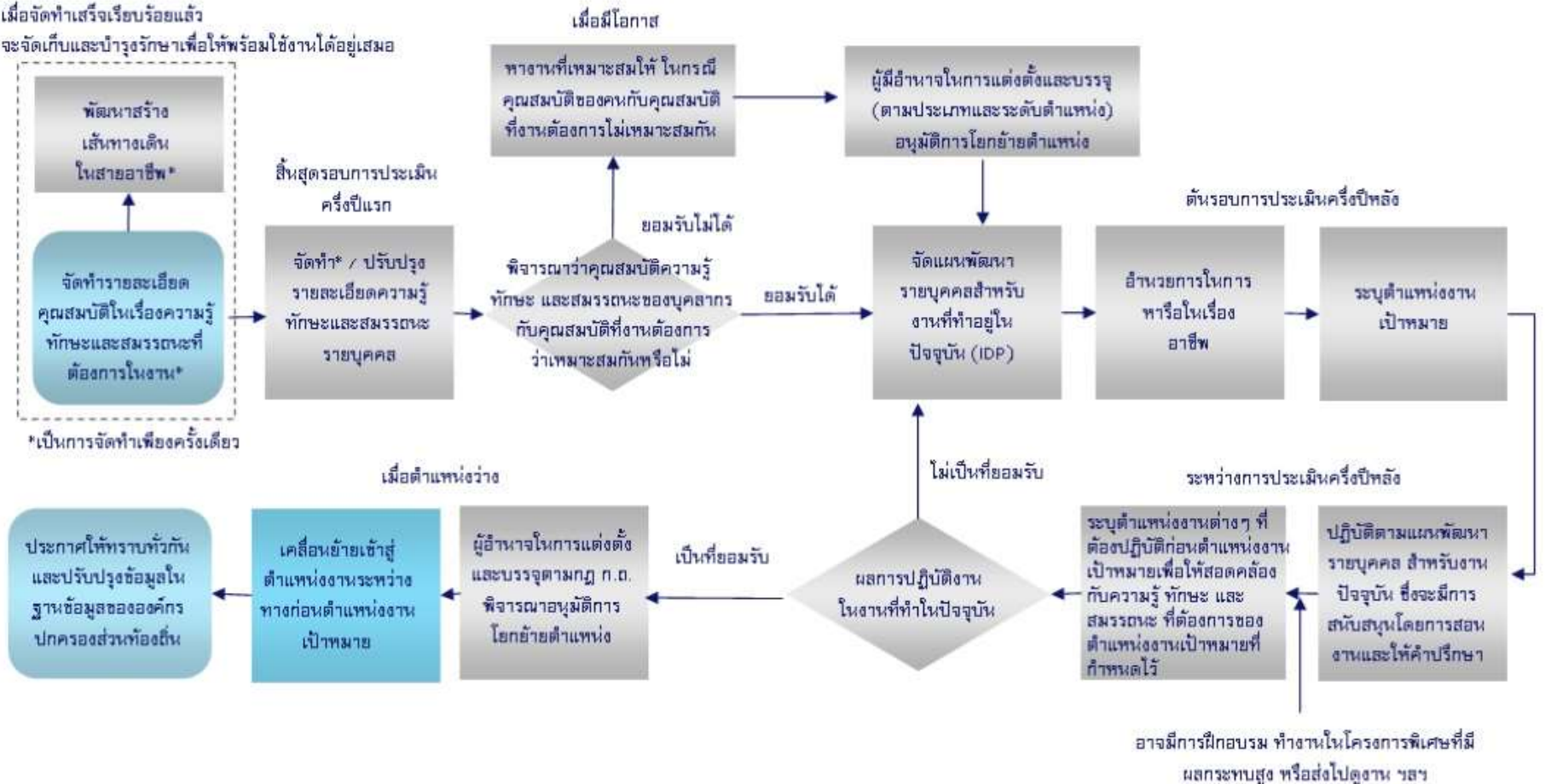
1. ผู้ดำรงตำแหน่งระดับ 1-4 ของสายงานที่เริ่มต้นจากระดับ 1 หรือ ระดับ 2 (เช่นสายงานพนักงานธุรการ หรือสายงานนายช่างโยธา ฯลฯ) หรือเทียบได้ไม่ต่ำกว่านี้ ให้ไปดำรงตำแหน่งประเภททั่วไป ระดับปฏิบัติงาน
2. ผู้ดำรงตำแหน่งระดับ 5-6 ของสายงานที่เริ่มต้นจากระดับ 1 หรือระดับ 2 หรือเทียบได้ไม่ต่ำกว่านี้ ให้ไปดำรงตำแหน่งประเภททั่วไป ระดับชำนาญงาน
3. ผู้ดำรงตำแหน่งระดับ 7-8 ของสายงานที่เริ่มต้นจากระดับ 1 หรือระดับ 2 หรือเทียบได้ไม่ต่ำกว่านี้ ให้ไปดำรงตำแหน่งประเภททั่วไป ระดับอาวุโส
4. ผู้ดำรงตำแหน่งระดับ 3-5 ของสายงานที่เริ่มต้นจากระดับ 3 หรือระดับ 4 (เช่นนักวิชาการเกษตร บุคลากร นายแพทย์ วิศวกร ฯลฯ) หรือเทียบได้ไม่ต่ำกว่านี้ ให้ไปดำรงตำแหน่งประเภทวิชาการ ระดับปฏิบัติการ
5. ผู้ดำรงตำแหน่งระดับ 6-7 ของสายงานที่เริ่มต้นจากระดับ 3 หรือระดับ 4 หรือเทียบได้ไม่ต่ำกว่านี้ ให้ไปดำรงตำแหน่งประเภทวิชาการ ระดับชำนาญการ
6. ผู้ดำรงตำแหน่งระดับ 8 ของสายงานที่เริ่มต้นจากระดับ 3 หรือระดับ 4 หรือเทียบได้ไม่ต่ำกว่านี้ ให้ไปดำรงตำแหน่งประเภทวิชาการ ระดับชำนาญการพิเศษ
7. ผู้ดำรงตำแหน่งระดับ 9 ของสายงานที่เริ่มต้นจากระดับ 3 หรือระดับ 4 หรือเทียบได้ไม่ต่ำกว่านี้ ให้ไปดำรงตำแหน่งประเภทวิชาการ ระดับเชี่ยวชาญ
8. ผู้ดำรงตำแหน่งระดับ 6-7 ของสายงานที่เริ่มต้นจากระดับ 6 (เช่น นักบริหารงานทั่วไป นักบริหารงานโยธา ฯลฯ) หรือเทียบได้ไม่ต่ำกว่านี้ ให้ไปดำรงตำแหน่ง
 - ประเภทอำนวยการท้องถิ่น ระดับต้น ในกรณีเลือกข้อเสนอที่ 3 หรือ
 - ประเภทบริหารท้องถิ่น ระดับต้น ในกรณีเลือกข้อเสนอที่ 4
9. ผู้ดำรงตำแหน่งระดับ 8 ของสายงานที่เริ่มต้นจากระดับ 6 (เช่นนักบริหารงานทั่วไป นักบริหารงานโยธา ฯลฯ) หรือเทียบได้ไม่ต่ำกว่านี้ได้รับเงินประจำตำแหน่งประเภทบริหารระดับกลาง ให้ไปดำรงตำแหน่ง

- ประเภทอำนาจการท้องถิ่น ระดับกลาง ในกรณีเลือกข้อเสนอที่ 3 หรือ
 - ประเภทบริหารท้องถิ่น ระดับกลาง ในกรณีเลือกข้อเสนอที่ 4
10. ผู้ดำรงตำแหน่งระดับ 9 ของสายงานที่เริ่มต้นจากระดับ 6 (เช่นนักบริหารงานทั่วไป นักบริหารงานโยธา ฯลฯ) หรือเทียบได้ไม่ต่ำกว่านี้ได้รับเงินประจำตำแหน่งประเภทบริหารระดับสูง ให้ไปดำรงตำแหน่ง
- ประเภทอำนาจการท้องถิ่น ระดับสูง ในกรณีเลือกข้อเสนอที่ 3 หรือ
 - ประเภทบริหารท้องถิ่น ระดับกลาง ในกรณีเลือกข้อเสนอที่ 4
11. ผู้ดำรงตำแหน่งระดับ 3-6 ของสายงานนักบริหารงานท้องถิ่น (นักบริหารงานเทศบาล นักบริหารงาน อบต.) หรือเทียบได้ไม่ต่ำกว่านี้ ให้ไปดำรงตำแหน่ง
- ประเภทบริหารจัดการท้องถิ่น ระดับต้น ในกรณีเลือกข้อเสนอที่ 3 หรือ
 - ประเภทบริหารท้องถิ่น ระดับต้น ในกรณีเลือกข้อเสนอที่ 4 (ยกเว้นปลัด อบต. ให้ไปดำรงตำแหน่ง ระดับกลาง)
12. ผู้ดำรงตำแหน่งระดับ 7-8 ของสายงานนักบริหารงานท้องถิ่น (นักบริหารงาน อบจ. นักบริหารงานเทศบาล นักบริหารงาน อบต. และนักบริหารงานเมืองพัทยา) หรือเทียบได้ไม่ต่ำกว่านี้ ให้ไปดำรงตำแหน่ง
- ประเภทบริหารจัดการท้องถิ่น ระดับกลาง ในกรณีเลือกข้อเสนอที่ 3 หรือ
 - ประเภทบริหารท้องถิ่น ระดับกลาง ในกรณีเลือกข้อเสนอที่ 4
13. ผู้ดำรงตำแหน่งระดับ 9 ของสายงานนักบริหารงานท้องถิ่น (นักบริหารงาน อบจ. นักบริหารงานเทศบาล นักบริหารงาน อบต. และนักบริหารงานเมืองพัทยา) หรือเทียบได้ไม่ต่ำกว่านี้ ให้ไปดำรงตำแหน่ง
- ประเภทบริหารจัดการท้องถิ่น ระดับสูง ในกรณีเลือกข้อเสนอที่ 3 หรือ
 - ประเภทบริหารท้องถิ่น ระดับสูง ในกรณีเลือกข้อเสนอที่ 4
14. ผู้ดำรงตำแหน่งระดับ 10 ของสายงานนักบริหารงานท้องถิ่น (นักบริหารงานเทศบาล) หรือเทียบได้ไม่ต่ำกว่านี้ ให้ไปดำรงตำแหน่ง
- ประเภทบริหารจัดการท้องถิ่น ระดับสูง ในกรณีเลือกข้อเสนอที่ 3 หรือ
 - ประเภทบริหารท้องถิ่น ระดับสูง ในกรณีเลือกข้อเสนอที่ 4

ข้อเสนอเรื่องผังงานขั้นตอนการดำเนินงานการวางแผนความก้าวหน้าในสายอาชีพสำหรับผู้บังคับบัญชาและข้าราชการส่วนท้องถิ่น

เมื่อจัดทำเสร็จเรียบร้อยแล้ว

จะจัดเก็บและบำรุงรักษาเพื่อให้พร้อมใช้งานได้อยู่เสมอ



ภาพรวมของการวางแผน ทางเดินสายอาชีพ

